

MANUAL DE INSTRUCCIONES

Instruments Auditivos Digitales



- Hecho especialmente para cubrir sus necesidades específicas
- Habilidad mejorada para escuchar
- Tecnología establecida

 **Audina**[®]
HEARING INSTRUMENTS, INC



Información del Usuario

NÚMERO DE SERIE:

IZQUIERDO: _____

DERECHO: _____

FECHA DE COMPRA: _____

TAMAÑO DE LA BATERÍA: _____

(Se recomiendan baterías potentes para instrumentos para pérdidas profundas)

PROGRAMACIÓN DE LAS MEMORIAS:



MEMORIA A: _____



MEMORIA B: _____

MEMORIA C: _____

MEMORIA D: _____





Bienvenida

Bienvenido a un mundo de mejor audición! Comprendemos que la pérdida auditiva afecta la calidad de vida. Por esa razón nos dedicamos al diseño de aparatos auditivos de la más alta calidad digital. Sus nuevos instrumentos auditivos hechos a la medida serán parte indispensable de su vida y le otorgarán placer y disfrute.

Nuestra compañía fue fundada en el año 1990 y es conocida mundialmente por ofrecer productos de calidad superior, confianza y alta tecnología. Estos instrumentos auditivos han sido programados o ajustados específicamente para cubrir su pérdida auditiva. De ser necesario, su especialista de la salud auditiva podrá hacer modificaciones adicionales para adaptarlo a sus necesidades y llenar sus expectativas.

Usted necesitará un tiempo para adaptarse a su nuevo instrumento auditivo y acostumbrarse al nuevo mundo de sonidos que experimentará. El tiempo de adaptación varía en cada persona y puede llegar a durar desde algunas semanas hasta varios meses. Tómese el tiempo necesario para familiarizarse con aquellos sonidos que no pudo escuchar por tanto tiempo.

Por favor, lea el manual de instrucciones detenidamente antes de utilizar su instrumento auditivo.





Tabla de Contenidos

Colocando su Instrumento Auditivo	1
Opciones Disponibles	1
Ajustes Técnicos	2
Funciones para encendido y apagado del instrumento auditivo	2
Ajuste del volumen	3
Uso del Teléfono	4
Compatibilidad con Teléfonos Celulares	4
Almacenamiento y Cuidado de su Instrumento Auditivo	5
Información de la Batería	6
Limpiando su Instrumento Auditivo	8
Cuidado de su Instrumento Auditivo	8
Almacenamiento	9
Que Hacer con su Instrumento Auditivo	9
Que NO Hacer con su Instrumento Auditivo	10
Problemas Frecuentes	11
Amplificación Binaural (en dos oídos)	13
Número de Serie	14
Información de la Garantía	15
Información Para Servicio y Reparación	16
Niños con Pérdida Auditiva	16
Recomendación a Nuevos Usuarios	17
Recomendaciones Para el Especialista de la Salud Auditiva	18





Colocando su Instrumento Auditivo

Estos instrumentos auditivos han sido diseñados especialmente para usted, por lo tanto, deberán ajustarse fácil y cómodamente a su oído. Su profesional de la salud auditiva le ofrecerá la información sobre como colocar y quitar su aparato auditivo.

Opciones Disponibles

Interruptor Manual o Botón para la multi-memoria

Estos controles se utilizan para cambiar las memorias que ya han sido previamente programadas para diferentes situaciones de escucha. La multi-memoria se puede utilizar con dos micrófonos o telebobina. La opción de multi-memoria está disponible en aparatos auditivos digitales únicamente.

Doble micrófono

Únicamente si esta activado, este sistema utiliza dos micrófonos para reducir el ruido que llega de la parte de atrás del paciente.

Telebobina

Esta opción le permite utilizar el teléfono sin tener problemas de ruidos o retroalimentación, lo cual puede ocurrir al colocar un teléfono cerca del instrumento auditivo. Esta opción puede ser la ideal para la persona que utiliza otros aparatos de asistencia auditiva.

Ajustes del Ambiente

Programas únicos de escucha especialmente diseñados que se ajustan a diferentes ambientes de situaciones, tales como, ruido en un restaurante, ruido en ambiente de música, lugares de trabajo, etc. Un botón o interruptor manual de multi-memoria es necesario para tener esta opción. Favor revisar la última página de éste manual para saber el ajuste de las memorias que se programó en su instrumento auditivo. La opción de ajustes de ambientes está disponible en instrumentos digitales únicamente.





Ajustes Técnicos

La amplificación que ofrece su instrumento auditivo ha sido especialmente seleccionada por el fabricante para reunir sus necesidades específicas y que vayan de acuerdo a los estándares del examen audiológico suministrado por su especialista de la salud auditiva. Su especialista de la salud auditiva le puede hacer modificaciones adicionales según sea necesario.

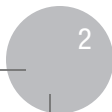
Los controles de los “trimmers” en el plato de su instrumento auditivo son pequeños tornillos que son ajustados por su especialista de la salud auditiva utilizando una herramienta pequeña. Favor de no tratar de hacer esto.

Los productos programables son programados a través de la computadora con un “software” especial el cual es ofrecido por el fabricante. (Disponible únicamente en instrumentos auditivos digitales)



Información Sobre el Encendido y Apagado de su Instrumento Auditivo

Para encender su instrumento auditivo simplemente cierre la compuerta de la batería luego de haberla insertado. Para apagarlo, abra la compuerta de la batería completamente, esto a su vez, soltará la pila y apagará su instrumento auditivo. Si su instrumento auditivo tiene control de volumen, se le recomienda apagarlo, esto lo hará rotando la ruedita del control de volumen hasta que los dos puntitos se encuentren alineados.





Cuando no se encuentre utilizando su instrumento auditivo, se recomienda que abra la compuerta y remueva la batería. Hay que recordar poner el sello adhesivo a la pila de aire de zinc para que rinda más. Esto le ayudará a que su batería dure más y permitirá ventilación apropiada al instrumento auditivo.

Ajustando el Control de Volumen

Si su instrumento auditivo esta ajustado con una rueda para controlar el volumen, favor de colocar su dedo en la rueda y rotar hacia adelante (hacia la dirección de su nariz) para aumentar el volumen.

Para bajar el volumen, rotar la rueda para el lado contrario (hacia la parte de atrás de la cabeza).



Si su instrumento auditivo no tiene la rueda para controlar el volumen, esto significa que el volumen de su instrumento auditivo fue programado por su especialista de la salud auditiva.





Uso del Teléfono



A menos que su pérdida auditiva sea demasiado severa para que requiera la amplificación de un teléfono, existe una opción en muchos de los instrumentos auditivos que ayuda a eliminar el sonido o retroalimentación que puede ocurrir al colocar el teléfono cerca de su instrumento auditivo. Esta opción se conoce como telebobina.

Si su instrumento auditivo no tiene telebobina

Al ocurrir el sonido o retroalimentación, simplemente separe el teléfono lejos del instrumento auditivo.

Si su instrumento tiene telebobina

Favor utilizar el interruptor (puede ser un botón o una pequeña palanca) para mover el control a la posición de telebobina. Usted deberá tener un instrumento auditivo que sea compatible con una telebobina. Su especialista de la salud auditiva le ayudará a identificar si su instrumento auditivo es compatible o no.

Compatibilidad con Teléfonos Celulares

Algunos usuarios de audífonos han reportado zumbidos cuando están usando teléfonos celulares, indicando que el teléfono celular y el instrumento auditivo no son compatibles. De acuerdo con el estándar ANSI C63.19 (ANSI C63.19-2006 American National Standard Methods





of Measurement of Compatibility Between Wireless Communications Devices and Hearing aids), la compatibilidad de un instrumento auditivo y un teléfono celular en particular puede predecirse al sumar el grado de inmunidad del instrumento con el grado de inmunidad de las emisiones del teléfono celular. Por ejemplo, la suma de un instrumento auditivo de grado 2 (M2/T2) con un teléfono grado 3 (M3/T3) resultaría en un grado combinado de 5. Cualquier grado combinado que sume al menos 5 debería ofrecer “uso normal”; una combinación de grado 6 o mayor ofrece “rendimiento excelente”.

Almacenamiento y Cuidado de su Instrumento Auditivo



La inmunidad de este instrumento auditivo es de al menos M2/T2. Las medidas de rendimiento del equipo, categorías y clasificación de sistema están basados en la información disponible, pero no se puede garantizar la satisfacción de todos los usuarios.



NOTA: El rendimiento de los instrumentos auditivos en particular pueden variar con diferentes teléfonos celulares. Por lo tanto, pruebe este instrumento auditivo con su teléfono celular o, si está comprando un nuevo teléfono, asegúrese de probarlo con su instrumento auditivo antes de adquirirlo. Para ayuda adicional, pregúntele al proveedor de su teléfono celular por el folleto titulado “Compatibilidad de Audífono con Teléfonos Celulares Digitales Inalámbricos”.



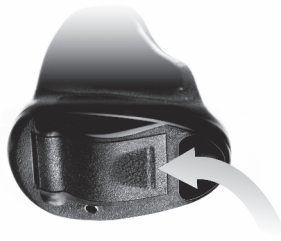


Información de la Batería

Su instrumento auditivo está equipado con un indicador para cuando la batería se encuentre baja. Cuando la batería se encuentre baja, usted escuchará una serie de señales unos cuantos minutos antes de que la batería se descargue. Se le recomienda colocar una batería nueva en este momento.

Para colocar una batería nueva siga los siguientes pasos:

Paso 1: Levante la pestañita que se encuentra al final de la puerta de la batería. Quite la batería descargada.



Paso 2: Remover la pestañita de color que se encuentra en la batería nueva e insertarla con el signo positivo “+” mirando hacia arriba.



6





Paso 3: Mover la puerta de la batería hacia la posición cerrada. El compartimiento deberá cerrar fácilmente. No lo fuerce. De notar alguna resistencia, favor de verificar que la batería fue insertada correctamente.



La vida útil de la batería de su instrumento auditivo va a variar dependiendo del uso diario, ambiente en que se escucha y la programación de su instrumento auditivo. Cuando la batería deje de funcionar, favor de removerla de inmediato y reemplazarla por una nueva. Usted podrá obtener baterías nuevas a través de su especialista de la salud auditiva.

Importante:

Deshágase de las baterías inmediatamente. Las baterías pequeñas pueden ser perjudiciales si se llegan a tragar. Mantenga las baterías fuera del alcance de los niños y animales. En caso de ingerirse, favor de comunicarse con su médico.





Limpiando su Instrumento Auditivo

Usted deberá inspeccionar su instrumento auditivo diariamente y limpiarlo periódicamente para evitar aumento de cerumen. Para limpiarlo, favor hacerlo suavemente sobre la superficie de su instrumento con un paño seco o una toalla humedecida hecha especialmente para limpiar instrumentos auditivos.

Inspeccione el molde de su instrumento auditivo para verificar que no tenga exceso de cerumen. Utilizando solo la herramienta que le haya proporcionado su especialista de la salud auditiva, favor de remover cuidadosamente el cerumen según las instrucciones que su especialista le haya dado. No inserte la herramienta dentro del aparato para evitar que el cerumen sea empujado dentro del aparato.

El utilizar un instrumento auditivo puede acelerar el proceso de acumulación de cerumen. Usted no deberá utilizar los palitos de algodón para limpiar sus oídos ya que esto puede ocasionar el riesgo de que introduzca más aún el cerumen dentro del canal.

Los componentes de su instrumento auditivo son de una alta calidad y el riesgo a tener alguna reacción alérgica es mínima. De ocurrir alguna reacción alérgica, tales como piel roja, hinchazón o picor donde el instrumento hace contacto con su piel, comuníquese con su médico o especialista de la salud auditiva.

Cuidado de su Instrumento Auditivo

Los instrumentos auditivos están expuestos a humedad y sudor mientras se utilizan. Se recomienda utilizar un sistema de deshumidificar o kit de secado para el instrumento auditivo. Estos accesorios están disponibles para usted a través de su especialista de la salud auditiva.





Los problemas más comunes en su instrumento auditivo serán acumulación de cerumen ó humedad. Si se encuentra con problemas frecuentes de reparación, hable con su especialista de la salud auditiva sobre la variedad de accesorios disponibles para evitar éstos problemas.

Su instrumento auditivo fue programado a través de la compuerta de la batería o de un "socket" en la platina "faceplate". Si su audífono tiene un "socket" usted podrá ver una cubierta en el plato. Si por alguna razón esa cubierta se suelta, no se alarme. Su especialista de la salud auditiva lo puede reponer en su próxima visita al especialista.

Almacenamiento

Es necesario que se guarde bien el instrumento auditivo cuando no esté en uso para prolongar su vida, siga las siguientes sugerencias para guardarlo:

Remover las baterías

Limpiar su instrumento auditivo de acuerdo a lo sugerido anteriormente (favor leer, "cuidado y almacenamiento de su instrumento auditivo"). Colocar el instrumento en un lugar seco y fresco. Se recomienda guardarlo en su estuche original o en un deshumidificador.

Que Hacer con su Instrumento Auditivo

Guarde su instrumento auditivo todas las noches en un deshumidificador para que absorba la humedad (favor asegurarse de remover las baterías).

Siempre lleve consigo baterías adicionales.

Si su instrumento auditivo ofrece la opción de alarma de batería baja, cambie la batería cuando la señal de la batería baja se active.



Siga siempre las indicaciones recomendadas en nuestro manual de instrucciones.

Secar siempre los contactos de la batería con un palito de algodón para evitar humedad causada por el tiempo húmedo o el sudor.

Guarde bien su instrumento auditivo cuando no lo esté usando. Manténgalo fuera del alcance de los niños y los animales.

Favor retire su instrumento auditivo cuando le vayan a hacer algún examen de rayos X (radiografías). Será mejor si guarda su instrumento auditivo fuera del cuarto de rayos X.

Que NO Hacer con su Instrumento Auditivo



Nunca deje su instrumento auditivo sobre la estufa, ventana caliente, en el carro o en cualquier lugar caliente. Calor o frío excesivo pueden dañar su instrumento auditivo.



Nunca utilice su instrumento auditivo cuando se encuentre usando el secador de pelo o cuando vaya a la peluquería.

Nunca utilice su instrumento cuando vaya a practicarse algún examen tales como, Resonancia Magnética (MRI), Tomografía Axial (CT scan), o cualquier examen radiológico. Algunos tipos de radiación pueden afectar su instrumento.

No le aplique fijador de pelo a su aparato. Esto puede dañar su micrófono o crear otros problemas.

No utilizar su instrumento para bañarse, nadar o simplemente disfrutar de un "spa".

No guarde su instrumento en el baño o cerca de un cuarto húmedo ya que la humedad lo puede dañar.





Problemas Frecuentes

Sin sonido:

- Asegurarse de que el instrumento auditivo se encuentra encendido
- Cambiar la batería
- Asegurarse de que no tiene exceso de cerumen o alguna otra partícula en el área del molde

Sonido muy tenue:

- Cambiar la batería
- Asegurarse de que no tiene exceso de cerumen o alguna otra partícula en el canal
- Cerumen acumulado puede obstruir el sonido. Comunicarse con su especialista de la salud auditiva.
- Cambios en su pérdida auditiva pueden afectar el funcionamiento de su instrumento auditivo. Comuníquese con su especialista de la salud auditiva si sospecha de algún cambio en su audición.



Silbido/Retroalimentación:

- Asegúrese de que el instrumento auditivo está colocado correctamente en su canal auditivo.
- Cerumen acumulado, tamaño incorrecto del instrumento o ventilación muy larga pueden ser la causa de un silbido o retroalimentación. Comuníquese con su especialista de la salud auditiva de esto ocurrir.

Sonido es distorsionado o no es muy claro:

- Cambiar la batería
- Su instrumento auditivo puede tener los contactos de la batería dañados o puede no haberse programado correctamente. Comuníquese con su especialista de la salud auditiva.





Sonido Intermitente:

- Cambiar la batería
- Asegurarse de que no hay exceso de cerumen o alguna otra partícula en el instrumento.
- El instrumento auditivo puede tener los contactos de la batería dañados. Regrese donde su especialista de la salud auditiva.

Demasiados sonidos bajos:

- Asegúrese de que la ventilación está libre de obstáculos
- Su instrumento auditivo puede necesitar una reprogramación. Regrese a su especialista de la salud auditiva.

Ruido estático:

- Cambiar la batería
- Si se encuentra localizado cerca de algún lugar como de una computadora o alguna luz fluorescente, retírese para verificar que el sonido se vaya.
- Su instrumento auditivo puede tener los contactos de la batería dañados. Regrese a su especialista de la salud auditiva.





Amplificación Binaural (en dos oídos)

La pérdida auditiva se puede mejorar, en muchos casos a través de una cirugía o utilizando instrumentos auditivos. Los instrumentos auditivos son la opción más común.

Los instrumentos auditivos son pequeños y utilizan un mecanismo electrónico muy avanzado lo cual se adapta a las diferentes necesidades de cada persona. La naturaleza nos provee con dos oídos por una buena razón, en muchos de los casos la pérdida auditiva es en ambos oídos y se recomienda utilizar instrumentos auditivos en los dos oídos. Utilizar dos instrumentos auditivos ofrece las siguientes ventajas:

- Mayor calidad de sonido al estar escuchando bien en ambos oídos (como un sistema “stereo sound”)
- Habilidad de escuchar sonidos suaves en ambientes de mucho o poco ruido
- Habilidad de entender mejor las conversaciones tanto en ambientes de mucho o poco ruido
- Una sensación de equilibrio al escuchar

Converse con su especialista de la salud auditiva sobre cual es la mejor opción para usted. La tecnología puede funcionar mejor, utilizando dos (2) instrumentos auditivos.





Número de Serie

Los instrumentos auditivos de Audina tienen un número de serie que se encuentra localizado en la parte exterior de su instrumento auditivo.

La escritura en azul significa que el instrumento auditivo es para el lado izquierdo. Si es en rojo, esto significa que el instrumento auditivo es para el lado derecho. Los primeros dos dígitos de el numero de serie representa el año que se fabrico el instrumento auditivo. Los segundos dos dígitos representan el mes en que se fabrico.

Nombre del Instrumento Auditivo y Compañía





Información de la Garantía

Favor de hablar con su especialista de la salud auditiva para que le indique sobre la garantía. Nuestra garantía cubre cualquier defecto de fábrica con excepción de cordones y baterías. Repararemos o sustuiremos el instrumento o la parte dañada a nuestra discreción pero dentro de los límites de la garantía.

La garantía de su instrumento auditivo no será válida si el instrumento ha sido alterado o dañado de alguna forma, si el número de serie se altera o elimina, o si se le hace alguna reparación al instrumento sin autorización.

Esto no garantiza que su pérdida auditiva mejorará ya que eso dependerá de sus necesidades, en ajuste apropiado, y de las programaciones que realice su especialista de la salud auditiva además del uso adecuado del instrumento.

Todas las garantías realizadas por el fabricante se harán dentro de un tiempo razonable. De encontrarse algún defecto, mal funcionamiento del instrumento o alguna falla, deberá informar la situación dentro de los primeros 30 días a partir de la fecha en que compró su instrumento.

Esta garantía será limitada a los detalles anteriores y no será alterada.

En el evento que surja alguna controversia entre Audina y el comprador de un producto que se encuentra en garantía, ya sea un distribuidor o el usuario final, sobre la garantía expresa o cualquier garantía implícita, cualquier acción legal para hacer cumplir dicha garantía se ejecutará exclusivamente en los tribunales del Condado de Seminole, Florida, y se aplicará la ley de la Florida en la interpretación o aplicación de la reclamación de garantía. Además, la parte que se imponga en cualquier acción legal de este tipo, tendrá derecho a recuperar de la otra parte sus honorarios razonables de abogados, en adición a todos los costos asociados con tales acciones legales.





Información Para Servicio y Reparación

Acuda a su especialista de salud auditiva si su instrumento auditivo necesita alguna reparación. Si usted no tiene un especialista de la salud auditiva y necesita alguna recomendación en su área, se puede comunicar con Audina y le ofreceremos la información. Si no puede visitar ningún especialista de la salud auditiva, favor de enviar el aparato directamente al fabricante.

Antes de llevar su aparato para reparación, favor de referirse la información ofrecida anteriormente "Problemas frecuentes". En muchas ocasiones son problemas que se pueden resolver en el momento y se evita un gasto innecesario de tiempo y dinero.

Si su instrumento auditivo se encuentra fuera de garantía, le ayudaremos en conseguir algún especialista de la salud auditiva en su área.



Niños con Pérdida Auditiva

Además de llevar a su niño para una evaluación médica, se deberá llevar al niño a ser diagnosticado por un audiólogo ya que una pérdida auditiva puede impedir el desarrollo normal, tanto educacional como socialmente durante su crecimiento. Un audiólogo está entrenado y capacitado para asistir al niño en la evaluación y rehabilitación de tener alguna pérdida auditiva.





Recomendación a Nuevos Usuarios

Se requiere que el paciente reciba un diagnóstico médico por un especialista en los oídos, antes de adquirir algún instrumento auditivo.

Médicos licenciados que se especializan en el oído son conocidos como Especialista en Otología u Otorrinolaringólogo (oído, nariz y garganta, ORL).

El propósito de la evaluación médica es asegurarse de descartar la posibilidad de alguna condición médica que no sea solo la pérdida auditiva. Luego de la evaluación médica, el médico le dará una evaluación escrita de que su pérdida auditiva ha sido evaluada y que usted es candidato para utilizar un instrumento auditivo.

El especialista de la salud auditiva le hará una evaluación para conocer su capacidad auditiva. Esta evaluación ayudará al especialista a determinar qué tipo de instrumento auditivo se ajusta a sus necesidades. Las leyes federales prohíben la venta de un instrumento auditivo a una persona que haya sido diagnosticada con un problema médico. Las leyes federales le permiten a una persona adulta firmar algún documento donde rechaza la evaluación médica ya sea por razones religiosas o personales. El uso de este documento rechazando la consulta médica no es la mejor opción para el paciente y no es recomendable.





Recomendaciones Para el Especialista de la Salud Auditiva

El especialista de la salud auditiva deberá recomendar al usuario consultar un médico especialista (preferiblemente de la audición), si el especialista encuentra alguna condición médica en el paciente, ya sea a través de evaluación, observación u alguna otra información disponible. Este referido al médico especialista deberá hacerse antes de ofrecerle un instrumento auditivo al paciente. Algunas condiciones médicas posibles son:

- Deformidad visible en el oído
- Historial de drenaje de líquido en el oído durante los últimos 90 días.
- Historial de pérdida auditiva repentina o progresiva durante los últimos 90 días.
- Mareos crónicos
- Pérdida de la vista repentina dentro de los últimos 90 días
- Los exámenes audiométricos de vía aérea comparado a la vía ósea (gap) no deben exceder a 15dBs en 500 Hz, 1000 Hz y 2000 Hz.
- Evidente acumulación de cerumen o partícula extraña en el canal
- Dolor o incomodidad en el oído

Se le debe prestar atención especial al adaptar un instrumento auditivo a una persona que tenga el nivel de presión de sonido máximo una en exceso de 132 dBs ya que puede dañar lo que le queda de audición al paciente.

